

VEDLEGG

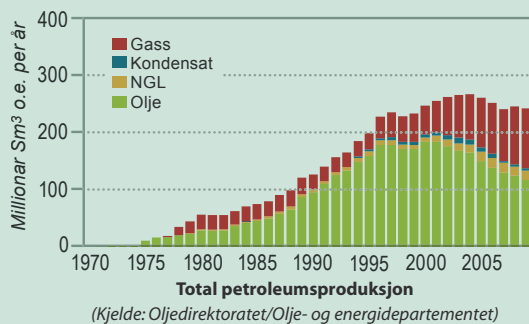


Vedlegg 1 Historisk statistikk

Tabell 1.1 Statens inntekter fra petroleumsverksemda (mill. kr)

År	Ordinær skatt	Særskatt	Produksjonsavgift	Arealavgift	Miljøavgifter	Netto kontantstrøm SDØE	Utbytte Statoil
1971			14				
1972			42				
1973			69				
1974			121				
1975			208				
1976	1 143	4	712	99			
1977	1 694	725	646	57			
1978	1 828	727	1 213	51			
1979	3 399	1 492	1 608	53			
1980	9 912	4 955	3 639	63			
1981	13 804	8 062	5 308	69			0,057
1982	15 036	9 014	5 757	76			368
1983	14 232	8 870	7 663	75			353
1984	18 333	11 078	9 718	84			795
1985	21 809	13 013	11 626	219		-8 343	709
1986	17 308	9 996	8 172	198		-11 960	1 245
1987	7 137	3 184	7 517	243		-10 711	871
1988	5 129	1 072	5 481	184		-9 133	0
1989	4 832	1 547	7 288	223		755	0
1990	12 366	4 963	8 471	258		7 344	800
1991	15 021	6 739	8 940	582	810	5 879	1 500
1992	7 558	7 265	8 129	614	1 916	3 623	1 400
1993	6 411	9 528	7 852	553	2 271	159	1 250
1994	6 238	8 967	6 595	139	2 557	5	1 075
1995	7 854	10 789	5 884	552	2 559	9 259	1 614
1996	9 940	12 890	6 301	1 159	2 787	34 959	1 850
1997	15 489	19 582	6 220	617	3 043	40 404	1 600
1998	9 089	11 001	3 755	527	3 229	14 572	2 940
1999	5 540	6 151	3 222	561	3 261	25 769	135
2000	21 921	32 901	3 463	122	3 047	98 219	1 702
2001	41 465	64 316	2 481	983	2 862	125 439	5 746
2002	32 512	52 410	1 320	447	3 012	74 785	5 045
2003	36 819	60 280	766	460	3 056	67 482	5 133
2004	43 177	70 443	717	496	3 309	80 166	5 222
2005	61 589	103 294	360	224	3 351	98 602	8 139
2006	78 015	133 492	42	2 308	3 405	125 523	12 593
2007	70 281	116 233	0	764	3 876	111 235	14 006
2008	88 802	150 839	0	1 842	3 684	153 771	16 940
2009	61 501	103 733	0	1 470	2 262	95 339	15 489

(Kjelde: Statsrekneskap og rekneskapstal for SDØE /Nasjonalbudsjettet)



Tabell 1.2 Petroleumsproduksjon på norsk sokkel, standard kubikkmeter (Sm³) ojeekvivalentar

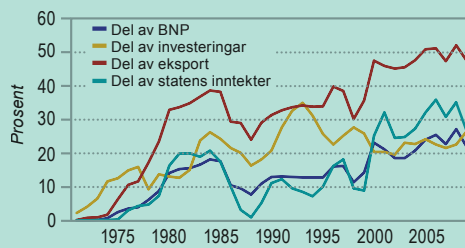
År	Olje	Gass	Kondensat	NGL	Total produksjon
1970					
1971	0,4	0,0	0,0	0,0	0,4
1972	1,9	0,0	0,0	0,0	1,9
1973	1,9	0,0	0,0	0,0	1,9
1974	2,0	0,0	0,0	0,0	2,0
1975	11,0	0,0	0,0	0,0	11,0
1976	16,2	0,0	0,0	0,0	16,2
1977	16,6	2,65	0,0	0,0	19,3
1978	20,6	14,20	0,0	0,0	34,9
1979	22,5	20,67	0,0	1,1	44,3
1980	28,2	25,09	0,0	2,4	55,8
1981	27,5	24,95	0,0	2,2	54,7
1982	28,5	23,96	0,0	2,3	54,8
1983	35,6	23,61	0,0	2,7	62,0
1984	41,1	25,96	0,1	2,6	69,8
1985	44,8	26,19	0,1	3,0	74,0
1986	48,8	26,09	0,1	3,8	78,8
1987	57,0	28,15	0,1	4,1	89,3
1988	64,7	28,33	0,0	4,8	97,9
1989	86,0	28,74	0,1	4,9	119,7
1990	94,5	25,48	0,0	5,0	125,1
1991	108,5	25,03	0,1	4,9	138,5
1992	124,0	25,83	0,1	5,0	154,8
1993	131,8	24,80	0,5	5,5	162,6
1994	146,3	26,84	2,4	7,1	182,6
1995	156,8	27,81	3,2	7,9	195,7
1996	175,4	37,41	3,8	8,2	224,9
1997	175,9	42,85	5,4	8,1	232,3
1998	168,7	44,19	5,0	7,4	225,4
1999	168,7	48,48	5,5	7,0	229,7
2000	181,2	49,75	5,4	7,2	243,6
2001	180,9	53,89	5,7	10,9	251,4
2002	173,6	65,50	7,3	11,8	258,3
2003	165,5	73,12	10,3	12,9	261,8
2004	162,8	78,33	8,7	13,6	263,4
2005	148,1	84,96	8,0	15,7	256,8
2006	136,6	87,61	7,6	16,7	248,5
2007	128,3	89,66	3,1	16,6	237,6
2008	122,7	99,25	3,9	16,0	241,8
2009	115,5	102,71	4,4	16,0	238,6

(Kjelde: Oljedirektoratet/Olje- og energidepartementet)

Tabell 1.3 Verdiskaping, eksport, sysselsette, investeringar og leitekostnader

År	Bruttoprodukt (mill. kr)	Eksportverdi (mill. kr)	Antall sysselsette	Investeringar inklusive leitekostnader (mill. kr)	Leitekostnader (mill. kr)
1971	12	75	NA	704	
1972	207	314	200	1 274	
1973	258	504	300	2 457	
1974	1 056	1 089	1 000	5 313	
1975	4 218	3 943	2 400	7 227	
1976	6 896	7 438	3 000	10 421	
1977	8 617	8 852	4 400	12 621	
1978	14 835	15 117	6 900	6 912	
1979	23 494	24 788	8 800	10 792	
1980	44 285	44 638	10 900	11 000	
1981	55 189	52 432	13 700	12 262	4 133
1982	61 891	57 623	14 600	16 148	5 519
1983	73 298	68 082	15 500	28 883	5 884
1984	90 092	82 504	17 700	34 029	7 491
1985	97 347	90 098	19 900	32 730	7 830
1986	59 988	57 239	20 200	33 302	6 654
1987	59 574	58 301	20 100	34 247	4 951
1988	49 966	51 720	21 000	29 522	4 151
1989	76 768	76 681	21 100	31 777	5 008
1990	95 400	92 451	21 600	31 976	5 137
1991	101 346	101 015	22 100	42 634	8 137
1992	102 578	101 187	23 500	49 196	7 680
1993	107 542	108 463	25 200	57 168	5 433
1994	112 623	113 099	25 400	54 189	5 011
1995	120 198	121 169	24 400	47 890	4 647
1996	165 444	167 200	24 800	47 158	5 456
1997	180 594	177 825	27 100	61 774	8 300
1998	129 098	128 807	27 800	78 683	7 577
1999	176 591	173 428	27 600	70 041	4 992
2000	340 640	326 658	26 500	55 406	5 272
2001	325 333	322 291	30 000	56 548	6 815
2002	283 462	283 343	33 000	53 398	4 476
2003	295 356	291 220	32 700	63 597	4 134
2004	361 262	347 926	32 600	71 285	4 010
2005	465 341	439 881	34 600	88 256	7 537
2006	548 837	511 354	36 400	95 477	11 718
2007	516 218	490 930	38 900	108 252	17 921
2008	689 795	633 573	41 200	122 237	24 411
2009	526 829	476 410	43 100	136 463	27 889

(Kjelde: Statistisk sentralbyrå)



Makroøkonomiske indikatorer for petroleumssektoren

(Kjelde: Statistisk sentralbyrå, Finansdepartementet)

Tabell 1.4 Petroleumssektorens del av BNP, eksport, realinvesteringar og statens totale inntekter, i prosent

År	Del av BNP	Del av eksport	Del av realinvesteringar	Del av statens totale inntekter
1971	0,01	0,21	2,33	0,05
1972	0,18	0,79	4,03	0,12
1973	0,20	1,04	6,56	0,16
1974	0,71	1,82	11,61	0,25
1975	2,48	6,36	12,56	0,38
1976	3,55	10,54	14,86	3,07
1977	3,94	11,68	15,92	4,38
1978	6,15	17,23	9,27	4,77
1979	8,83	23,47	13,68	7,31
1980	14,07	32,80	13,03	16,27
1981	15,30	33,58	12,69	19,76
1982	15,50	34,80	15,00	19,90
1983	16,53	36,69	23,71	18,86
1984	18,07	38,55	26,18	20,74
1985	17,62	38,16	24,26	17,50
1986	10,51	29,29	21,43	10,13
1987	9,56	28,91	20,04	3,21
1988	7,66	23,99	16,27	1,02
1989	11,03	28,99	18,15	5,20
1990	12,96	31,28	20,76	11,14
1991	13,06	32,60	27,65	12,25
1992	12,87	33,51	32,53	9,49
1993	12,83	34,12	34,84	8,50
1994	12,82	33,76	31,08	7,24
1995	12,74	33,83	25,64	10,06
1996	16,02	39,69	22,60	16,14
1997	16,14	38,42	25,13	18,15
1998	11,32	30,00	27,62	9,56
1999	14,24	35,49	25,74	8,93
2000	23,00	47,39	20,31	25,07
2001	21,17	45,82	20,28	32,07
2002	18,50	44,96	19,49	24,50
2003	18,53	45,35	23,03	24,80
2004	20,73	47,49	22,68	27,25
2005	23,92	50,66	24,14	32,01
2006	25,41	51,01	22,51	35,72
2007	22,72	47,22	21,48	30,71
2008	27,12	51,82	22,55	35,17
2009	21,88	47,38	26,48	26,59

(Kjelde: Statistisk sentralbyrå, Finansdepartementet)

Vedlegg 2 Petroleumsressursane

(per 31.12.2009)

Tabell 2.1 Historisk produksjon frå felt der produksjonen er avslutta og frå felt i produksjon

Felt	Olje mill. Sm ³	Gass mrd. Sm ³	NGL mill. tonn	Kondensat mill. Sm ³	Oljeekv. ¹⁾ mill. Sm ³	Funnår ²⁾
Albuskjell	7,4	15,5	1,0		24,8	1972
Cod	2,9	7,3	0,5		11,2	1968
Edda	4,8	2,0	0,2		7,2	1972
Frigg		116,2		0,5	116,6	1971
Froy	5,6	1,6		0,1	7,3	1987
Lille-Frigg	1,3	2,2		0,0	3,5	1975
Mime	0,4	0,1	0,0		0,5	1982
Nordøst Frigg		11,6		0,1	11,7	1974
Odin		27,3		0,2	27,5	1974
Tommeliten Gamma	3,9	9,7	0,6		14,6	1978
Vest Ekofisk	12,2	26,0	1,4		40,8	1970
Øst Frigg		9,2		0,1	9,3	1973
Historisk produksjon	38,3	228,6	3,7	0,9	274,9	
33/9-6 Delta ³⁾	0,0		0,0		0,0	1976
Alve	0,3	0,9	0,2		1,5	1990
Alvheim	7,3	0,6			7,9	1998
Balder ^{a)}	49,0	1,1			50,2	1967
Blane	0,3		0,0		0,3	1989
Brage	51,8	2,9	1,1		56,7	1980
Draugen	125,3	1,4	2,2		130,8	1984
Ekofisk	414,0	137,7	12,5		575,5	1969
Eldfisk	92,1	38,1	3,7		137,4	1970
Embla	9,9	3,5	0,4		14,1	1988
Enoch	0,2	0,0			0,2	1991
Fram	16,5	0,8	0,1		17,4	1992
Gimle	2,0	0,1	0,0		2,1	2004
Glitne	8,3	0,0		0,0	8,3	1995
Grane	63,6				63,6	1991
Gullfaks ^{b)}	344,7	23,0	2,8		373,1	1978
Gullfaks Sør ^{c)}	36,6	26,6	3,3		69,5	1978
Gungne		12,8	1,7	4,1	20,1	1982
Gyda ^{d)}	35,1	6,0	1,9		44,7	1980
Heidrun ^{e)}	131,9	12,7	0,5		145,6	1985
Heimdal	6,5	44,4			50,9	1972
Hod	9,2	1,6	0,3		11,3	1974
Huldra	4,8	14,9	0,1		19,8	1982
Jotun	22,1	0,9			22,9	1994
Kristin	12,6	13,3	2,8	2,1	33,4	1997
Kvitebjørn	9,7	19,7	1,8		32,7	1994
Mikkjel	2,0	10,6	2,8	2,2	20,2	1987
Murchison	13,7	0,3	0,3	0,0	14,6	1975
Njord	23,7	3,9			27,6	1986
Norne	82,7	6,0	0,7		90,0	1992

Felt	Olje mill. Sm ³	Gass mrd. Sm ³	NGL mill. tonn	Kondensat mill. Sm ³	Oljeekv. ¹⁾ mill. Sm ³	Funnår ²⁾
Ormen Lange		33,9		2,7	36,6	1997
Oseberg ^{d)}	350,4	24,2	6,3		386,6	1979
Oseberg Sør	37,3	5,9			43,2	1984
Oseberg Øst	17,4	0,3			17,7	1981
Rev	0,2	0,6			0,9	2001
Ringhorne Øst	6,1	0,1			6,3	2003
Sigyn		5,0	2,0	4,9	13,6	1982
Skirne	1,4	6,5			7,9	1990
Sleipner Vest og Øst ^{4) g)}		157,7	19,3	50,9	245,3	1974
Snorre	170,0	6,0	4,5		184,6	1979
Snøhvit		5,8	0,3	1,2	7,6	1984
Statfjord	560,7	61,0	15,9	0,4	652,4	1974
Statfjord Nord	35,7	2,2	0,8		39,4	1977
Statfjord Øst	34,4	3,7	1,3		40,5	1976
Sygna	9,7				9,7	1996
Tambar	8,2	1,9	0,2		10,5	1983
Tambar Øst	0,2				0,2	2007
Tor	23,2	10,8	1,2		36,2	1970
Tordis ^{h)}	53,7	3,8	1,4		60,2	1987
Troll ⁱ⁾	206,5	360,1	4,2	4,3	578,9	1979
Tune	3,0	16,2	0,1		19,5	1996
Tyrhans	1,6	0,3	0,1		2,0	1983
Ula	69,9	3,9	2,6		78,6	1976
Urd	4,0	0,1	0,0		4,1	2000
Vale	1,2	0,9			2,1	1991
Valhall	101,2	19,8	3,2		127,1	1975
Varg	12,0				12,0	1984
Veslefrikk	50,1	2,2	1,2		54,6	1981
Vigdis	45,7	1,3	0,8		48,4	1986
Vilje	2,1	0,1			2,2	2003
Visund	19,6	4,8	0,3		25,1	1986
Volund	0,0	0,0			0,0	1994
Volve	4,5	0,5	0,1	0,1	5,2	1993
Yme	7,9				7,9	1987
Yttergryta	0,1	0,3	0,1		0,5	2007
Åsgard	68,8	87,3	15,3	17,1	202,4	1981
Produksjon frå felt i produksjon	3482,6	1211,1	120,4	90,0	5012,5	
Sum seld og levert	3520,9	1439,7	124,1	91,0	5287,5	

1) 1,9 er omrekningsfaktoren for NGL i tonn til Sm³.

2) Funnår er funnår for den eldste funnbrønnen som inngår i feltet

3) 33/9-6 Delta har prøveproduksjon

4) Gassproduksjonen på Sleipner Vest og Øst blir målt samla.

a) Balder omfattar også Ringhorne

b) Gullfaks omfattar også Gullfaks Vest

c) Gullfaks Sør omfattar også Gulltopp, Gullveig, Rinfaks

og Skinnfaks

d) Gyda omfattar også Gyda Sør

e) Heidrun omfattar også Tjeldbergodden

f) Oseberg omfattar også Oseberg Vest

g) Sleipner Øst omfattar også Loke

h) Tordis omfattar også Tordis Øst og Borg

i) Troll omfattar også TOGI

(Kjelde: Oljedirektoratet)

Tabell 2.2 Opphavlege reservar i felt i produksjon og felt med godkjent plan for utbygging og drift

Felt	Opphavlege reservar mill. Sm ³ o.e.	Funnår ⁴⁾	Operatør per 31.12.2009	Utvinningsløyve/ Avtalebasert område
Alve	8,3	1990	Statoil Petroleum AS	159 B
Alvheim	42,4	1998	Marathon Petroleum Norge AS	036 C, 088 BS, 203
Balder	63,6	1967	ExxonMobil Exploration & Production Norway AS	001
Blane	0,9	1989	Talisman Energy Norge AS	Blane
Brage	62,7	1980	Statoil Petroleum AS	Brage
Draugen	151,8	1984	A/S Norske Shell	093
Ekofisk	716,8	1969	ConocoPhillips Skandinavia AS	018
Eldfisk	183,7	1970	ConocoPhillips Skandinavia AS	018
Embla	15,4	1988	ConocoPhillips Skandinavia AS	018
Enoch	0,5	1991	Talisman North Sea Limited	Enoch
Fram	35,1	1992	Statoil Petroleum AS	090
Gimle	4,7	2004	Statoil Petroleum AS	Gimle
Gjøa ¹⁾	55,6	1989	Statoil Petroleum AS	153
Glitne	8,6	1995	Statoil Petroleum AS	048 B
Goliat ¹⁾	38,5	2000	Eni Norge AS	229
Grane	116,7	1991	Statoil Petroleum AS	Grane
Gullfaks	389,8	1978	Statoil Petroleum AS	050
Gullfaks Sør	127,0	1978	Statoil Petroleum AS	050
Gungne	23,4	1982	Statoil Petroleum AS	046
Gyda	50,5	1980	Talisman Energy Norge AS	019 B
Heidrun	216,8	1985	Statoil Petroleum AS	Heidrun
Heimdal	52,0	1972	Statoil Petroleum AS	036 BS
Hod	12,2	1974	BP Norge AS	033
Huldra	21,1	1982	Statoil Petroleum AS	Huldra
Jotun	24,3	1994	ExxonMobil Exploration & Production Norway AS	Jotun
Kristin	62,9	1997	Statoil Petroleum AS	Haltenbanken Vest
Kvitebjørn	107,9	1994	Statoil Petroleum AS	193
Mikkjel	41,6	1987	Statoil Petroleum AS	Mikkjel
Morvin ¹⁾	13,7	2001	Statoil Petroleum AS	134 B
Murchison	14,7	1975	CNR International (UK) Limited	Murchison
Njord	40,5	1986	Statoil Petroleum AS	Njord
Norne	108,3	1992	Statoil Petroleum AS	Norne
Ormen Lange	320,3	1997	A/S Norske Shell	Ormen Lange
Oseberg ²⁾	500,5	1979	Statoil Petroleum AS	Oseberg
Oseberg Sør	67,5	1984	Statoil Petroleum AS	Oseberg
Oseberg Øst	29,1	1981	Statoil Petroleum AS	Oseberg
Oselvar ¹⁾	8,6	1991	Dong E & P Norge AS	274
Rev	4,6	2001	Talisman Energy Norge AS	038 C

Felt	Opphavlege reservar mill. Sm ³ o.e.	Funnår ⁴⁾	Operatør per 31.12.2009	Utvinningsløyve/ Avtalebaseret område
Ringhorne Øst	12,2	2003	ExxonMobil Exploration & Production Norway AS	Ringhorne Øst
Sigyn	16,8	1982	ExxonMobil Exploration & Production Norway AS	072
Skarv ¹⁾	69,0	1998	BP Norge AS	Skarv
Skirne	10,8	1990	Total E&P Norge AS	102
Sleipner Vest	166,9	1974	Statoil Petroleum AS	Sleipner Vest
Sleipner Øst	117,9	1981	Statoil Petroleum AS	Sleipner Øst
Snorre	253,7	1979	Statoil Petroleum AS	Snorre
Snøhvit	190,9	1984	Statoil Petroleum AS	Snøhvit
Statfjord	684,4	1974	Statoil Petroleum AS	Statfjord
Statfjord Nord	43,3	1977	Statoil Petroleum AS	037
Statfjord Øst	43,4	1976	Statoil Petroleum AS	Statfjord Øst
Sygna	10,7	1996	Statoil Petroleum AS	Sygna
Tambar	11,4	1983	BP Norge AS	065
Tambar Øst	0,3	2007	BP Norge AS	Tambar Øst
Tor	36,6	1970	ConocoPhillips Skandinavia AS	Tor
Tordis	68,9	1987	Statoil Petroleum AS	089
Troll ³⁾	1629,6	1979	Statoil Petroleum AS	Troll
Tune	21,6	1996	Statoil Petroleum AS	190
Tyrihans	77,6	1983	Statoil Petroleum AS	Tyrihans
Ula	102,2	1976	BP Norge AS	019
Urd	8,8	2000	Statoil Petroleum AS	128
Vale	4,2	1991	Statoil Petroleum AS	036
Valhall	180,9	1975	BP Norge AS	Valhall
Varg	16,5	1984	Talisman Energy Norge AS	038
Vega ¹⁾	12,1	1981	Statoil Petroleum AS	248
Vega Sør ¹⁾	13,1	1987	Statoil Petroleum AS	090 C
Veslefrikk	62,3	1981	Statoil Petroleum AS	052
Vigdis	61,8	1986	Statoil Petroleum AS	089
Vilje	8,3	2003	Statoil Petroleum AS	036 D
Visund	89,8	1986	Statoil Petroleum AS	Visund
Volund	8,0	1994	Marathon Petroleum Norge AS	150
Volve	9,9	1993	Statoil Petroleum AS	046 BS
Yme ¹⁾	19,3	1987	Talisman Energy Norge AS	316
Yttergryta	2,6	2007	Statoil Petroleum AS	62
Åsgard	368,6	1981	Statoil Petroleum AS	Åsgard

1) Felt med godkjent utbyggingsplan der produksjonen ikkje var kome i gang per 31.12.2009

2) Ressursane i Oseberg omfattar også Oseberg Vest

3) Ressursane omfattar dei totale ressursane på Troll

4) Funnår er funnår for den eldste funnbrønnen som inngår i feltet

(Kjelde: Oljedirektoratet)

Tabell 2.3 Opphavlege og attverande reservar i felt

	Opphavlege reservar ¹⁾					Attverande reservar ⁴⁾				
	Olje mill. Sm ³	Gass mrd. Sm ³	NGL mill. tonn	Kondensat mill. Sm ³	Oljeekv. ²⁾ mill. Sm ³	Olje mill. Sm ³	Gass mrd. Sm ³	NGL mill. tonn	Kondensat mill. Sm ³	Oljeekv. ²⁾ mill. Sm ³
Alve	1,0	5,3	1,0	0,0	8,3	0,7	4,4	0,9	0,0	6,8
Alvheim	34,4	7,9	0,0	0,0	42,4	27,2	7,3	0,0	0,0	34,5
Balder ⁴⁾	61,8	1,8	0,0	0,0	63,6	12,7	0,7	0,0	0,0	13,4
Blane	0,9	0,0	0,0	0,0	0,9	0,6	0,0	0,0	0,0	0,6
Brage	56,6	3,7	1,2	0,0	62,7	4,8	0,8	0,2	0,0	5,9
Draugen	145,0	1,6	2,7	0,0	151,8	19,7	0,1	0,6	0,0	20,9
Eldfisk	532,6	156,5	14,6	0,0	716,8	118,5	18,8	2,0	0,0	141,3
Eldfisk	132,2	44,0	4,0	0,0	183,7	40,0	5,9	0,2	0,0	46,3
Embla	10,4	4,1	0,5	0,0	15,4	0,5	0,7	0,1	0,0	1,3
Enoch	0,5	0,0	0,0	0,0	0,5	0,3	0,0	0,0	0,0	0,3
Fram	25,7	8,5	0,5	0,0	35,1	9,3	7,7	0,4	0,0	17,8
Gimle	3,4	0,9	0,2	0,0	4,7	1,4	0,8	0,2	0,0	2,5
Gjøa ³⁾	10,3	34,2	5,9	0,0	55,6	10,3	34,2	5,9	0,0	55,6
Glitne	8,6	0,0	0,0	0,0	8,6	0,2	0,0	0,0	0,0	0,2
Goliat ³⁾	30,6	7,3	0,3	0,0	38,5	30,6	7,3	0,3	0,0	38,5
Grane	116,7	0,0	0,0	0,0	116,7	53,1	0,0	0,0	0,0	53,1
Gullfaks ^{b)}	361,5	22,7	2,9	0,0	389,8	16,8	0,0	0,1	0,0	17,0
Gullfaks Sør ³⁾	51,3	61,5	7,5	0,0	127,0	14,6	34,9	4,2	0,0	57,6
Gungne	0,0	15,0	2,0	4,6	23,4	0,0	2,2	0,3	0,5	3,3
Gyda ⁴⁾	39,6	7,0	2,0	0,0	50,5	4,5	1,0	0,2	0,0	5,9
Heidrun ⁴⁾	170,0	42,6	2,2	0,0	216,8	38,1	29,9	1,7	0,0	71,2
Heimdal	7,2	44,8	0,0	0,0	52,0	0,7	0,4	0,0	0,0	1,1
Hod	9,8	1,7	0,4	0,0	12,2	0,6	0,1	0,1	0,0	0,9
Huldra	4,9	16,0	0,1	0,0	21,1	0,1	1,1	0,0	0,0	1,2
Jotun	23,4	0,9	0,0	0,0	24,3	1,3	0,1	0,0	0,0	1,4
Kristin	23,9	25,9	5,8	2,1	62,9	11,3	12,6	3,0	0,0	29,5
Kvitebjørn	25,3	75,0	4,1	0,0	107,9	15,6	55,3	2,3	0,0	75,2
Mikkjel	4,6	22,8	6,3	2,3	41,6	2,6	12,2	3,4	0,0	21,3
Morvin ³⁾	9,3	3,2	0,7	0,0	13,7	9,3	3,2	0,7	0,0	13,7
Murchison	14,3	0,4	0,0	0,0	14,7	0,6	0,1	0,0	0,0	0,6
Njord	26,1	10,4	2,1	0,0	40,5	2,4	6,5	2,1	0,0	12,8
Norne	94,7	10,5	1,6	0,0	108,3	12,0	4,5	0,9	0,0	18,3
Ormen Lange	0,0	301,7	0,0	18,6	320,3	0,0	267,8	0,0	15,8	283,6
Oseberg ⁴⁾	374,8	105,7	10,5	0,0	500,5	24,4	81,5	4,2	0,0	113,9
Oseberg Sør	52,7	11,8	1,5	0,0	67,5	15,5	5,9	1,5	0,0	24,3
Oseberg Øst	28,6	0,4	0,1	0,0	29,1	11,1	0,1	0,1	0,0	11,4
Oselvar ³⁾	4,0	4,6	0,0	0,0	8,6	4,0	4,6	0,0	0,0	8,6
Rev	0,7	3,4	0,2	0,0	4,6	0,5	2,8	0,2	0,0	3,8
Ringhorne Øst	11,8	0,4	0,0	0,0	12,2	5,7	0,2	0,0	0,0	5,9
Sigyn	0,0	6,7	2,8	4,9	16,8	0,0	1,7	0,8	0,0	3,2
Skarv ³⁾	16,5	42,1	5,5	0,0	69,0	16,5	42,1	5,5	0,0	69,0

	Opphavlege reservar ¹⁾					Attverande reservar ⁴⁾				
	Olje mill. Sm ³	Gass mrd. Sm ³	NGL mill. tonn	Kondensat mill. Sm ³	Oljeekv. ²⁾ mill. Sm ³	Olje mill. Sm ³	Gass mrd. Sm ³	NGL mill. tonn	Kondensat mill. Sm ³	Oljeekv. ²⁾ mill. Sm ³
Skirne	2,1	8,7	0,0	0,0	10,8	0,7	2,3	0,0	0,0	2,9
Sleipner Vest	0,0	121,3	8,5	29,6	166,9					
Sleipner Øst ⁶⁾	0,0	67,4	12,8	26,3	117,9					
Sleipner Vest og Sleipner Øst ⁵⁾						0,0	30,9	1,9	5,0	39,5
Snorre	238,3	6,5	4,7	0,0	253,7	68,3	0,5	0,2	0,0	69,1
Snøhvit	0,0	160,6	6,4	18,1	190,9	0,0	154,8	6,1	16,9	183,2
Statfjord	565,8	74,3	23,3	0,0	684,4	5,1	13,3	7,3	0,0	32,3
Statfjord Nord	39,3	2,1	1,1	0,0	43,3	3,6	0,0	0,3	0,0	4,1
Statfjord Øst	35,7	3,8	2,0	0,0	43,4	1,3	0,1	0,7	0,0	2,8
Sygna	10,7	0,0	0,0	0,0	10,7	1,0	0,0	0,0	0,0	1,0
Tambar	8,9	2,0	0,3	0,0	11,4	0,7	0,2	0,0	0,0	1,0
Tambar Øst	0,3	0,0	0,0	0,0	0,3	0,1	0,0	0,0	0,0	0,1
Tor	23,5	10,9	1,2	0,0	36,6	0,3	0,1	0,0	0,0	0,3
Tordis ^{b)}	60,3	5,3	1,7	0,0	68,9	6,5	1,5	0,3	0,0	8,7
Troll ⁹⁾	248,5	1330,7	25,7	1,6	1629,6	42,0	970,6	21,5	-2,7	1050,6
Tune	3,2	18,0	0,2	0,0	21,6	0,2	1,8	0,1	0,0	2,1
Tyrhans	29,6	35,5	6,5	0,0	77,6	28,0	35,3	6,5	0,0	75,6
Ula	91,8	3,9	3,4	0,0	102,2	21,9	0,0	0,9	0,0	23,6
Urd	8,7	0,1	0,0	0,0	8,8	4,7	0,0	0,0	0,0	4,7
Vale	2,0	2,2	0,0	0,0	4,2	0,8	1,2	0,0	0,0	2,0
Valhall	144,2	26,6	5,4	0,0	180,9	43,0	6,7	2,2	0,0	53,8
Varg	16,5	0,0	0,0	0,0	16,5	4,5	0,0	0,0	0,0	4,5
Vega ³⁾	1,7	9,4	0,5	0,0	12,1	1,7	9,4	0,5	0,0	12,1
Vega Sør ³⁾	3,6	8,7	0,4	0,0	13,1	3,6	8,7	0,4	0,0	13,1
Veslefrikk	55,0	4,3	1,6	0,0	62,3	4,9	2,2	0,3	0,0	7,7
Vigdis	58,0	1,6	1,2	0,0	61,8	12,3	0,3	0,4	0,0	13,4
Vilje	8,3	0,0	0,0	0,0	8,3	6,2	0,0	0,0	0,0	6,2
Visund	31,3	47,2	5,9	0,0	89,8	11,6	42,4	5,6	0,0	64,7
Volund	7,2	0,8	0,0	0,0	8,0	7,2	0,8	0,0	0,0	8,0
Volve	8,8	0,7	0,1	0,1	9,9	4,3	0,3	0,0	0,0	4,7
Yme ³⁾	19,3	0,0	0,0	0,0	19,3	11,4	0,0	0,0	0,0	11,4
Yttergryta	0,2	1,8	0,3	0,0	2,6	0,1	1,5	0,2	0,0	2,0
Åsgard	102,8	184,7	34,2	16,1	368,6	34,0	97,4	18,9	-1,1	166,2
Sum	4350,5	3252,3	236,6	124,1	8176,5	868,0	2041,9	116,5	34,5	3165,7

1) Tabellen syner forventningsverdiar og estimata er difor usikre

2) Omrekningsfaktor for NGL i tonn til Sm³ er 1,9

3) Felt med godkjent utbyggingsplan der produksjonen ikkje var starta per 31.12.2009

4) Årsaka til negative tal for attverande reservar på enkelte felt er at produktet ikkje er rapportert under opphavlege reservar. Dette gjeld produsert NGL og kondensat.

5) Gassproduksjonen for Sleipner Vest og Øst blir målt samla

(Kjelde: Oljedirektoratet)

a) Balder omfattar også Ringhorne

b) Gullfaks omfattar også Gullfaks Vest

c) Gullfaks Sør omfattar også Gulltopp, Gullveig, Rimfaks og Skinfaks

d) Gyda omfattar også Gyda Sør

e) Heidrun omfattar Tjeldbergodden

f) Oseberg omfattar også Oseberg Vest

g) Sleipner Øst omfattar også Løke

h) Tordis omfattar også Tordis Øst og Borg

i) Troll omfattar også TOGI

Tabell 2.4 Reserver i funn der rettshavarane har vedteke utbygging

Funn	Olje mill. Sm ³	Gass mrd. Sm ³	NGL mill. tonn	Kondensat mill. Sm ³	Oljeekv. ¹⁾ mill. Sm ³ o.e.	Funnår ²⁾
3/7 - 4 Trym	0.0	4.2	0.0	1.1	5.4	1990
33/9-6 Delta	0.1				0.1	1976
Sum	0.1	4.2	0.0	1.1	5.4	

1) 1,9 er omrekningsfaktoren for NGL i tonn til Sm³

2) Funnår er funnår for den eldste funnbrønne som inngår

(Kjelde: Oljedirektoratet)

Tabell 2.5 Ressursar i felt og funn i planleggingsfase

Funn	Olje mill. Sm ³	Gass mrd. Sm ³	NGL mill. tonn	Kondensat mill. Sm ³	Oljeekv. ¹⁾ mill. Sm ³ o.e.	Funnår ²⁾
Frøy ³⁾	8.7	0.0	0.0	0.0	8.7	1987
1/5-2 Flyndre	0.2	0.0	0.0	0.0	0.2	1974
1/9-1 Tommeliten Alpha ⁴⁾	7.0	15.2	0.5	0.0	23.2	1977
7/7-2	3.1	0.0	0.0	0.0	3.1	1992
15/3-1 S Gudrun	9.3	7.8	1.1	0.0	19.2	1975
15/3-4	2.0	1.8	0.3	0.0	4.4	1982
16/1-8 ⁵⁾	23.8	2.5	0.0	0.0	26.3	2007
2/12-1 Freja	3.0	0.8	0.1	0.0	4.0	1987
24/6-1 Peik	0.0	2.5	0.0	0.7	3.1	1985
25/10-8 Hanz	2.5	0.3	0.1	0.0	3.0	1997
25/11-16	12.6	0.0	0.0	0.0	12.6	1992
30/7-6 Hild	4.0	11.7	0.6	1.5	18.5	1978
31/2-N-11 H	0.4	0.0	0.0	0.0	0.4	2005
34/10-23 Valemon	7.2	39.8	1.2	0.0	49.3	1985
35/11-13	6.2	2.2	0.0	0.0	8.4	2005
35/2-1	0.0	19.5	0.0	0.00	19.5	2005
6/3-1 PI	1.0	2.2	0.2	0.09	3.7	1985
6406/3-2 Trestakk	7.7	1.8	0.5	0.00	10.4	1986
6407/9-9	0.0	1.4	0.0	0.00	1.4	1999
6507/2-2 Marulk	0.6	8.9	1.5	0.0	12.4	1992
6707/10-1 ⁶⁾	0.0	53.1	0.0	0.9	54.0	1997
	99.5	171.5	6.1	3.1	285.7	

1) 1,9 er omrekningsfaktoren for NGL i tonn til Sm³

2) Funnår er funnår for den eldste funnbrønne som inngår

3) Rettshavarane ser på ei vidareutvikling av feltet

4) 1/9-1 Tommeliten Alpha har ressursar i ressurskategori 4 og 5

5) 16/1-8 inkluderer ressursar for 16/1-12 i RK 7F

6) 6707/10-1 inkluderer ressursar for 6707/10-2 S og 6706/12-1

(Kjelde: Oljedirektoratet)

Tabell 2.6 Ressursar i funn der utvinning er sannsynleg, men ikkje avklart

Funn	Olje mill. Sm ³	Gass mrd. Sm ³	NGL mill. tonn	Kondensat mill. Sm ³	Oljeekv. ¹⁾ mill. Sm ³ o.e.	Funnår ²⁾
7/8-3	2.4	0.0	0.0	0.2	2.6	1983
15/5-1 Dagny	12.0	16.7	0.0	6.4	35.2	1978
15/5-2	0.0	10.9	0.0	0.9	11.8	1978
15/8-1 Alpha	0.0	2.2	0.5	1.6	4.7	1982
16/1-9	10.6	2.9	0.5	0.0	14.4	2008
16/7-2	0.0	0.6	0.1	0.4	1.2	1982
17/12-1 Bream	8.1	0.0	0.0	0.0	8.1	1972
2/5-3 Sørøst Tor	3.1	0.9	0.0	0.0	3.9	1972
25/8-4	1.0	0.0	0.0	0.0	1.0	1992
34/11-2 S Nøkken	1.2	2.7	0.1	0.0	4.1	1996
34/3-1 S	10.0	0.5	0.7	0.0	11.8	2008
34/8-14 S	3.2	7.4	0.9	0.0	12.3	2008
35/8-3	0.0	2.7	0.0	0.6	3.2	1988
6406/1-1 Erlend N.	0.3	0.8	0.2	0.0	1.4	2001
6406/2-1 Lavrans	2.7	8.8	1.5	0.0	14.4	1995
6406/2-6 Ragnfrid	1.7	2.1	0.5	0.0	4.7	1998
6406/2-7 Erlend	2.2	2.9	0.7	0.0	6.4	1999
6406/9-1	0.0	33.5	0.0	0.8	34.3	2005
6407/6-6 ³⁾	0.0	2.0	0.3	0.5	3.1	2008
6407/7-8	0.0	4.6	0.9	0.4	6.7	2008
6506/11-2 Lange	0.5	0.5	0.1	0.0	1.1	1991
6506/12-3 Lysing	1.2	0.2	0.0	0.0	1.4	1985
6506/6-1	0.0	37.0	1.1	2.1	41.2	2000
6507/11-6 Sigrid	0.4	1.9	0.3	0.0	2.9	2001
6507/7-13	0.9	0.0	0.0	0.0	1.0	2001
6608/10-11 S	0.0	0.2	0.0	0.0	0.2	2006
7122/6-1	0.0	7.4	0.0	1.0	8.4	1987
Sum	61.5	149.1	8.5	14.9	241.7	

1) 1,9 er omregningsfaktoren for NGL i tonn til Sm³

2) Funnår er funnår for den eldste funnbrønne som inngår

3) 6407/6-6 inkluderer ressursar for 6407/6-7 S - funnår 2009

(Kjelde: Oljedirektoratet)

Tabell 2.7 Ressursar i funn som ikkje er evaluerte

Funn	Olje mill. Sm ³	Gass mrd. Sm ³	NGL mill. tonn	Kondensat mill. Sm ³	Oljeekv. ¹⁾ mill. Sm ³ o.e.	Funnår ²⁾
15/12-21	10.0	0.0	0.0	0.0	10.0	2009
15/6-10	0.0	0.6	0.0	0.3	0.8	2009
15/9-B-1	0.0	5.4	0.0	2.6	8.0	2009
16/1-7	0.6	0.1	0.0	0.0	0.7	2004
16/2-3	2.9	0.4	0.0	0.0	3.3	2007
16/2-4	0.3	1.9	0.0	0.0	2.2	2007
16/2-5	0.2	1.9	0.0	0.0	2.1	2009
24/9-9 S	4.0	0.0	0.0	0.0	4.0	2009
25/2-17	4.0	0.0	0.0	0.0	4.0	2009
25/4-10 S	1.0	0.0	0.0	0.0	1.0	2009
25/8-17	0.5	0.0	0.0	0.0	0.5	2009
30/11-7	0.6	3.3	0.0	0.0	3.8	2009
30/5-3 S	0.3	1.5	0.0	0.0	1.8	2009
30/8-4 S	0.2	0.1	0.0	0.0	0.3	2009
34/12-1	1.6	10.7	1.2	0.0	14.5	2008
34/8-13 A	1.2	0.2	0.0	0.0	1.4	2009
35/10-2	0.0	1.6	0.0	0.0	1.6	1996
35/12-2	17.0	2.2	0.0	0.0	19.2	2009
35/3-7 S	0.0	5.0	0.0	0.0	5.0	2009
6407/2-5 S	3.5	1.5	0.0	0.0	5.0	2009
6407/8-5 S	3.1	0.5	0.0	0.0	3.6	2009
6507/3-7	0.0	0.6	0.0	0.0	0.6	2009
6507/3-8	0.0	1.4	0.0	0.0	1.4	2009
6603/12-1	0.0	38.0	0.0	0.0	38.0	2009
6608/10-12	4.4	0.2	0.0	0.0	4.6	2008
6705/10-1	0.0	15.5	0.0	0.6	16.1	2009
6707/10-2 A	0.0	0.6	0.0	0.0	0.6	2008
7120/12-2	0.0	8.0	0.0	0.1	8.1	1981
7120/12-3	0.0	1.8	0.0	0.0	1.8	1983
7222/11-1	0.0	27.2	0.0	2.8	29.9	2008
7226/2-1	0.0	3.3	0.0	0.1	3.4	2008
SUM	55.3	133.5	1.2	6.4	197.5	

1) 1,9 er omrekningsfaktoren for NGL i tonn til Sm³

2) Funnår er funnår for den eldste funnbrønnen som inngår

(Kjelde: Oljedirektoratet)

Vedlegg 3 Operatører og rettshavarar

Tabellen under viser operatører og rettshavarar i utvinningsløyve og felt på norsk kontinentalsokkel. Det er 438 aktive utvinningsløyve, men 439 operatørskap. Dette heng saman med at Maersk Oil Norway AS og Statoil Petroleum AS deler operatørskapet i utvinningsløyve 296. I tillegg er Gassco AS operatør for store deler av gassrørleidningsnettet. Fleire fakta om petroleumsverksemda finn du på nettstaden til Oljedirektoratet: www.npd.no

Tabell 3.1 Operatører og rettshavarar per mars 2010

Operatør/rettshavar	Operatørskap i utvinningsløyve	Rettshavar i utvinningsløyve	Rettshavarar i felt
A/S Norske Shell	9	23	8
BG Norge AS	15	21	
BP Norge AS	11	15	7
Bridge Energy AS	1	16	
Centrica Resources (Norge) AS	8	21	3
Chevron Norge AS	1	6	1
ConocoPhillips Skandinavia AS	13	38	23
DONG E & P Norge AS	7	31	8
Dana Petroleum Norway AS	3	22	3
Det norske oljeselskap AS	2	21	7
Det norske oljeselskap ASA	37	62	
Discover Petroleum AS	1	12	
E.ON Ruhrgas Norge AS	8	32	2
Eni Norge AS	13	49	19
ExxonMobil Exploration and Production Norway AS	9	53	26
GDF SUEZ E&P Norge AS	4	36	5
Hess Norge AS	2	16	4
Idemitsu Petroleum Norge AS	1	19	7
Lotos Exploration and Production Norge AS	3	11	1
Lundin Norway AS	24	43	3
Maersk Oil Norway AS	2	9	
Maersk Oil PL 018C Norway AS	1	1	
Marathon Petroleum Norge AS	10	15	3
Nexen Exploration Norge AS	9	11	
North Energy AS	1	11	
Norwegian Energy Company ASA	7	38	1
OMV (Norge) AS	7	10	
Petro-Canada Norge AS	2	11	
Premier Oil Norge AS	2	8	1
RWE Dea Norge AS	3	35	8
Repsol Exploration Norge AS	1	3	
Rocksource ASA	3	9	
Statoil Petroleum AS	163	221	64
Talisman Energy Norge AS	17	34	7
Total E&P Norge AS	14	77	41
VNG Norge AS	2	25	2
Wintershall Norge AS	5	14	
Wintershall Norge ASA	18	37	3

Andre rettshavarar:	Rettskavar i utvinningsløyve	Rettskavarar i felt
4Sea Energy AS	2	
Altinex Oil Norway	6	2
Bayerngas Norge AS	16	1
Bayerngas Produksjon Norge AS	10	2
Concedo ASA	9	
Edison International Norway Branch	5	
Enterprise Oil Norge AS	6	7
Faroe Petroleum Norge AS	19	1
Genesis Petroleum Norway AS	6	
Norske AEDC AS	7	2
PGNiG Norway AS	8	1
Petoro AS	147	46
Sagex Petroleum Norge AS	6	
Skagen 44 AS	8	
Skeie Energy AS	8	1
Spring Energy Exploration AS	2	
Spring Energy Norway AS	25	1
Svenska Petroleum Exploration AS	9	2
Talisman Resources Norge AS	3	2

(Kjelde: Oljedirektoratet)

Vedlegg 4 Adresseliste

STYRESMAKTER

Olje- og energidepartementet

Postboks 8148 Dep, 0033 Oslo
Tlf. 22 24 90 90
www.regjeringen.no/oed

Oljedirektoratet

Postboks 600, 4003 Stavanger
Tlf. 51 87 60 00, faks 51 55 15 71
www.npd.no

Harstadkontoret

Postboks 787, 9488 Harstad
Tlf. 77 01 83 50, faks 77 06 38 95

Arbeidsdepartementet

Postboks 8019 Dep, 0030 Oslo
Tlf. 22 24 90 90, faks 22 24 87 11
www.regjeringen.no/ad

Petroleumstilsynet

Postboks 599, 4003 Stavanger
Tlf. 51 87 60 50, faks 51 87 60 80
www.ptil.no

Finansdepartementet

Postboks 8008 Dep, 0030 Oslo
Tlf. 22 24 90 90
www.regjeringen.no/fin

Miljøverndepartementet

Postboks 8013 Dep, 0030 Oslo
Tlf. 22 24 90 90, faks 22 24 95 60
www.regjeringen.no/md

Klima- og forureiningsdirektoratet

Postboks 8100 Dep, 0032 Oslo
Tlf. 22 57 34 00, faks 22 67 67 04
www.klif.no

OPERATØRAR

A/S Norske Shell

Postboks 40, 4098 Tananger
Tlf. 51 69 30 00, faks 51 69 30 30
www.shell.com

BG Norge AS

Postboks 780 Sentrum, 4004 Stavanger
Tlf. 51 20 59 00, faks 51 20 59 90
www.bg-group.com

BP Norge AS

Postboks 197, 4065 Stavanger
Tlf. 52 01 30 00, faks 52 01 30 01
www.bp.no

Bridge Energy AS

Postboks 279, 1379 Nesbru
Tlf. 66 77 96 30, faks 66 77 96 39
www.bridge-energy.no

Centrica Resources (Norge) AS

Postboks 520, 4003 Stavanger
Tlf. 51 50 65 20, faks 51 50 65 49
www.centrica.com

Chevron Norge AS

Postboks 97 Skøyen, 0212 Oslo
Tlf. 22 13 56 60, faks 22 13 56 96
www.chevron.com

ConocoPhillips Skandinavia AS

Postboks 3, 4064 Stavanger
Tlf. 52 02 00 00, faks 52 02 66 00
www.conocophillips.no

Dana Petroleum Norway AS

Postboks 128, 1325 Lysaker
Tlf. 67 52 90 20, faks 62 52 90 30
www.dana-petroleum.com

Det norske oljeselskap AS

Postboks 580, 4003 Stavanger
Tlf. 51 21 48 00, faks 51 21 48 01
www.detnor.no

Det norske oljeselskap ASA

Nedre Baklandet 58 c, 7014 Trondheim
Tlf. 90 70 60 00, faks 73 53 05 00
www.detnor.no

Discover Petroleum AS

Postboks 690, 9257 Tromsø
Tlf. 77 69 06 90, faks 77 69 06 91
www.discoverpetroleum.com

DONG E&P Norge AS

Postboks 450 Sentrum, 4002 Stavanger
Tlf. 51 50 62 50, faks 51 50 62 51
www.dong.no

Eni Norge AS

Postboks 101 Forus, 4064 Stavanger
Tlf. 52 87 48 00, faks 52 87 49 30
www.eninorge.no

E.ON Ruhrgas Norge AS

Postboks 640 Sentrum, 4003 Stavanger
Tlf. 51 51 74 00, faks 51 51 74 10
www.eon-ruhrigas-norge.no

**ExxonMobil Exploration and
Production Norway AS**

Postboks 60, 4064 Stavanger
Tlf. 51 60 60 60, faks 51 60 66 60
www.exxonmobil.no

GDF SUEZ E&P Norge AS

Postboks 242 Forus, 4066 Stavanger
Tlf. 52 03 10 00, faks 52 03 10 01
www.gdfsuezep.no

Hess Norge AS

Postboks 130, 4065 Stavanger
Tlf. 51 31 54 00, faks 51 31 54 10
www.hess.com

Idemitsu Petroleum Norge AS

Postboks 215 Skøyen, 0213 Oslo
Tlf. 23 25 05 00, faks 23 25 05 01
www.idemitsu.no

Lotos Exploration and Production Norge AS

Postboks 132, 4065 Stavanger
Tlf. 94 14 89 00
www.lotosupstream.no

Lundin Norway AS

Strandveien 50 D, 1366 Lysaker
Tlf. 67 10 72 50, faks 67 10 72 51
www.lundin-petroleum.com

Maersk Oil Norway AS

Postboks 8014, 4068 Stavanger
Tlf. 52 00 28 00, faks 52 00 28 01
www.maerskoil.com

Maersk Oil PL 018 C Norway AS

c/o Mærsk Oil Norway AS

Marathon Petroleum Norge AS

Postboks 480 Sentrum, 4002 Stavanger
Tlf. 51 50 63 00, faks 51 50 63 01
www.marathon.com

Nexen Exploration Norge AS

Postboks 63, 4064 Stavanger
Tlf. 51 30 21 00, faks 51 30 21 99
www.nexeninc.com

North Energy AS

Postboks 1243, 9504 Alta
Tlf. 78 60 79 50, faks 78 60 83 50
www.northenergy.no

Norwegian Energy Company AS (NORECO)

Postboks 550 Sentrum, 4003 Stavanger
Tlf. 99 28 39 00, faks 51 53 33 33
www.noreco.no

OMV (Norge) AS

Postboks 130, 4065 Stavanger
Tlf. 52 97 70 00, faks 52 97 70 10
www.omv.com

Petro-Canada Norge AS

Postboks 269 Sentrum, 4002 Stavanger
Tlf. 51 21 50 00, faks 51 21 50 99
www.petro-canada.com

Premier Oil Norge AS

Postboks 800 Sentrum, 4004 Stavanger
Tlf. 51 21 31 00, faks 51 21 31 01
www.premieroil.no

Repsol Exploration Norge AS

Stortingsgata 8, 0161 Oslo
Tlf. 21 95 55 00

Rocksource ASA

Munkedamsveien 45, oppg. A, 0250 Oslo
Tlf. 22 94 77 70, faks 22 94 77 71
www.rocksource.com

RWE Dea Norge AS

Postboks 243 Skøyen, 0213 Oslo
Tlf. 21 30 30 00, faks 21 30 30 99
www.rwedea.no

Statoil Petroleum AS

4035 Stavanger
Tlf. 51 99 00 00, faks 51 99 00 50
www.statoil.com

Talisman Energy Norge AS

Postboks 649 Sentrum, 4003 Stavanger
Tlf. 52 00 20 00, faks 52 00 15 00
www.talisman-energy.com

Total E&P Norge AS

Postboks 168 Sentrum, 4001 Stavanger
Tlf. 51 50 30 00, faks 51 72 66 66
www.total.no

VNG Norge AS

Postboks 720 Sentrum, 4003 Stavanger
Tlf. 51 53 89 00, faks 51 53 89 01
www.vng.no

Wintershall Norge AS

Postboks 775, 0106 Oslo
Tlf. 21 06 35 30, faks 21 06 35 31
www.wintershall.com

Wintershall Norge ASA

Postboks 230 Sentrum, 4001 Stavanger
Tlf. 51 50 63 50, faks 51 50 63 51
www.wintershall.com

ANDRE RETTSHAVARAR**4Sea Energy AS**

Postboks 250, 4002 Stavanger
Tlf. 51 56 53 00, faks 51 21 32 09

Altinex Oil Norway AS

Postboks 550 Sentrum, 4003 Stavanger
Tlf. 99 28 39 00, faks 51 53 33 33
www.altinexoil.com

Bayerngas Norge AS

Postboks 73, 0216 Oslo
Tlf. 22 52 99 00, faks 22 52 99 01
www.bayerngasnorge.com

Bayerngas Produksjon Norge AS

Postboks 73, 0216 Oslo
Tlf. 22 52 99 00, faks 22 52 99 01
www.bayerngasnorge.com

Concedo ASA

Torvveien 1, 1383 Asker
Tlf. 40 00 62 55, faks 66 78 99 93
www.concedo.no

Edison International Norway Branch

Postboks 130, 4065 Stavanger
Tlf. 52 97 71 00, faks 52 97 71 49

Enterprise Oil Norge AS

Postboks 40, 4098 Tananger
Tlf. 51 69 30 00, faks 51 69 30 30
www.shell.com

Faroe Petroleum Norge AS

Postboks 309, 4002 Stavanger
Tlf. 51 21 51 00, faks 51 21 51 01
www.faroe-petroleum.com

Genesis Petroleum Norway AS

Postboks 156, 1371 Asker
Tlf. 66 76 98 00, faks 66 76 98 30
www.bayerngasnorge.com

Norske AEDC A/S

Postboks 207 Sentrum, 4001 Stavanger
Tlf. 51 91 70 40, faks 51 91 70 41

Petoro AS

Postboks 300 Sentrum, 4002 Stavanger
Tlf. 51 50 20 00, faks 51 50 20 01
www.petoro.no

PGNiG Norway AS

Postboks 344, 4067 Stavanger
Tlf. 51 95 07 50, faks 51 95 07 51
www.pgnig.no

Sagex Petroleum Norge AS

Haakon VIIIs gate 8, 4001 Stavanger
Tlf. 51 53 83 40, faks 51 53 83 41
www.sagex.no

Skagen 44 AS

Postboks 332 Sentrum, 4002 Stavanger
Tlf. 51 52 38 00, faks 51 52 38 01
www.skagen44.no

Skeie Energy AS

Luramyrvæien 29, 4313 Sandnes
Tlf. 51 87 46 17, faks 51 87 46 19

Spring Energy Exploration AS

Tordenskioldsgate 6B, 0160 Oslo
Tlf. 23 13 99 50, faks 23 13 99 99
www.springenergy.no

Spring Energy Norway AS

Tordenskioldsgate 6B, 0160 Oslo
Tlf. 23 13 99 50, faks 23 13 99 99
www.springenergy.no

Svenska Petroleum Exploration AS

Postboks 153, 0216 Oslo
Tlf. 21 50 84 00, faks 21 50 84 19
www.spe.se

Talisman Resources Norge AS

Postboks 649, 4003 Stavanger
Tlf. 52 00 20 00, faks 52 00 15 00
www.talisman-energy.com

Andre selskap**Gassco AS**

Postboks 93, 5501 Haugesund
Tlf. 52 81 25 00, faks 52 81 29 46
www.gassco.no

Vedlegg 5 Omrekningsfaktorar

Olje-, kondensat- og gassmengder blir rekna i standard kubikkmeter (Sm^3) og NGL-mengder i tonn. Eit mål for dei totale ressursane får ein ved å summere energimengda av dei ulike petroleumstypane. Summen reknas i standard kubikkmeter oljeequivalentar (Sm^3 o.e.).

1 Sm^3 olje	=	1,0 Sm^3 o.e.
1 Sm^3 kondensat	=	1,0 Sm^3 o.e.
1000 Sm^3 gass	=	1,0 Sm^3 o.e.
1 tonn NGL	=	1,9 Sm^3 o.e.

Gass	1 kubikkfot	1 000,00 Btu
	1 kubikkmeter	9 000,00 kcal
	1 kubikkmeter	35,30 kubikkfot

Råolje	1 Sm^3	6,29 fat
	1 Sm^3	0,84 toe
	1 tonn	7,49 fat
	1 fat	159,00 liter
	1 fat per dag	48,80 tonn per år
	1 fat per dag	58,00 Sm^3 per år

Omtrentleg energiinnhald

	MJ
1 Sm^3 naturgass	40
1 Sm^3 råolje	35 500
1 tonn kullekvivalent	29 300

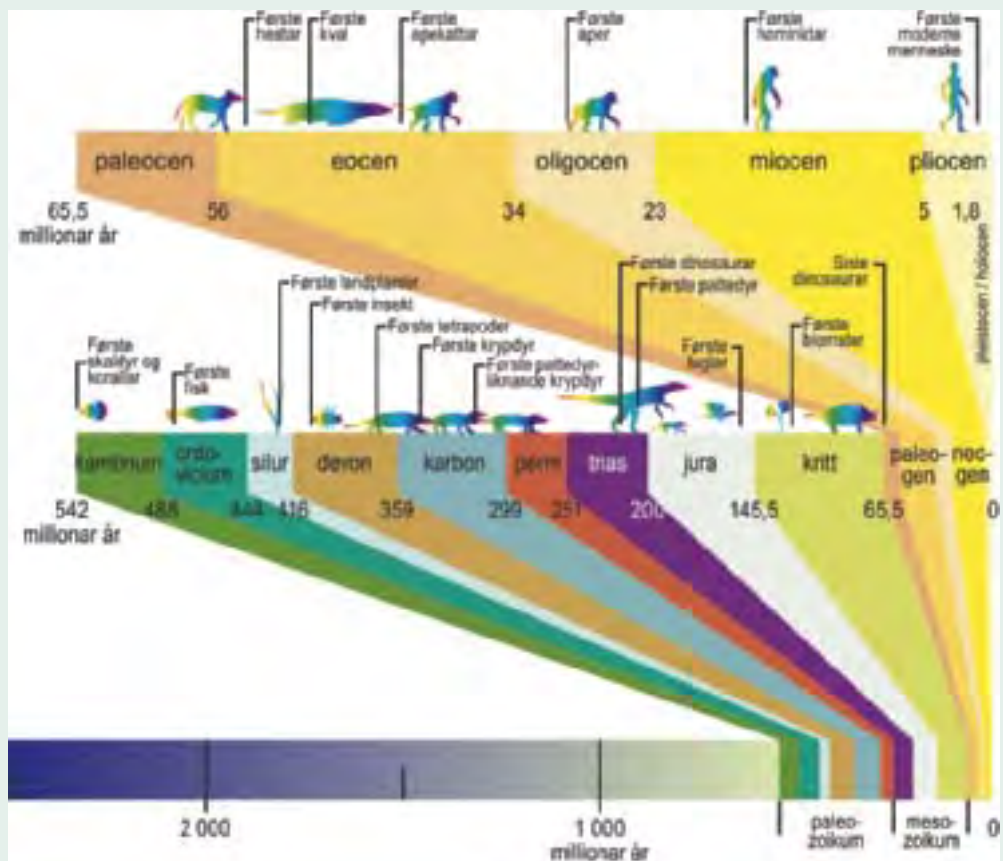
Omrekningsfaktorar for volum

1 Sm^3 råolje	=	6,29 fat
1 Sm^3 råolje	=	0,84 tonn råolje (gjennomsnitt for olje frå norsk kontinentalsokkel)
1 Sm^3 gass	=	35,314 kubikkfot

Omrekningsfaktorar mellom ulike einingar for energi

	MJ	kWh	BTU
1 MJ Megajoule	1	0,2778	947,80
1 kWh kilowatttime	3,6	1	3412,10
1 BTU Britisk termal unit	0,001055	0,000293	1

Vedlegg 6 Den geologiske tidsskalaen



Vedlegg 7 Reservoar og litostratigrafi

System	Serie	Nordsjøen			Norske- havet	Barents- havet
		56°	58°	60°		
PALEOGEN	Olig					
	Eoc		Hordaland			
	Pale	Balder Forties Ekofisk	Rogaland	× Frigg Balder Hermod Heimdal Ty	"Egga"	
KRITT	Ø	Shetland Tor Hod			Nise Lysing	
	N				Lange	
JURA	Ø	Ula	Viking	o Draupne Δ Heather	Sognefjord	
	M	Sandnes	Hugin		Fensfjord Tarbert Ness Eivie Rannoch Oseberg	Rogn Melke
	N	Bryne	Vestland Sleipner		Dunlin Cook Statfjord	Fangst Garn Not I le Tofte Tilje Åre
TRIAS	Ø	Skagerrak	Skagerrak	Lunde		Kapp Snadd
	M					Kobbe
	N					
PERM						
CARB						
DEVON		"Devon"				

- × Balder - intra Balder sandstein
- o Draupne - intra Draupne sandstein
- Δ Heather - intra Heather sandstein
- "Egga" - uformell enhet



OLJE- OG ENERGIDEPARTEMENTET

EINAR GERHARDSSENS Plass 1 (R4)
Postboks 8148 DEP. NO-0033 OSLO
[WWW.REGJERINGEN.NO/OED](http://www.regjeringen.no/oed)



OLJEDIREKTORATET

◆
PROFESSOR OLAV HANSSSENS Vei 10
Postboks 600, NO-4003 STAVANGER
[WWW.NPD.NO](http://www.npd.no)